

# Update doorstart Maps4Science

Nieuwsflits nr. 6 – juni/juli 2012



Zoals eerder aangekondigd verkent het consortium verschillende wegen voor een doorstart. In deze nieuwsbrief een update.

## Workshop 17 september voor nationaal oplijnen van belangen

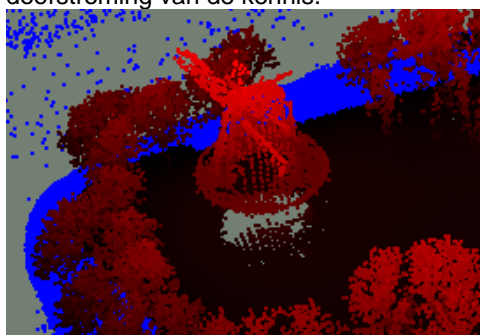
M4S heeft een behoefte getoond om het gebruik van geo-informatie voor onderzoeksdoeleinden beter, efficiënter en eenvoudiger te maken door gezamenlijke infrastructuur te realiseren. Echter ook voor gebruik buiten onderzoek, is dit een gewenste ontwikkeling, daarom hebben een aantal praktijk partijen hebben zich uitgesproken voor gezamenlijke afstemming en prioritering. Doel is het resultaat als een 'Partnership' vorm te geven en in te dienen bij STW in het Partnershipprogramma, hiermee kan eigen R&D inzet verdubbeld worden. De workshop wordt georganiseerd door het kernteam M4S (incl. de UKB werkgroep GIS en DANS) in samenwerking met IIPGeo en NCG. Voor de verkenning van belangen bij de diverse stakeholders bij de realisatie van de M4S faciliteit als een "innovatiemotor" voor PDOK (Publieke Dienstverlening Op de Kaart) en NMDC (Nationaal Modellen- en Data Centrum) vindt op 17 september 's middags een workshop plaats.

## Onderdelen M4S ingediend in nationale eScience calls

Een tweetal pre-proposals, gerelateerd aan onderdelen van M4S, zijn ingediend in de NWO / Netherlands e-Science Center (NLeSC), eScience Open Call for Converging Sciences:

- **Massive point clouds for eSciences**  
Door: TUD, 3TU.Datacentrum met partners RWS+Oracle+Fugro;  
Totale omvang: 0.5 Meuro  
Dit voorstel gaat over het probleem dat nieuwe technologieën zoals laserscanning enorme hoeveelheden punt-data opleveren. Deze data is enorm waardevol voor toepassingen als overstromingsmodellering,

dijkmonitoring en het genereren van 3D stadsmoellen. Echter deze datasets (massieve punten wolken) zijn simpelweg te groot om efficiënt te kunnen verwerken in algemene ICT infrastructures. De verwachting is dat dit probleem alleen maar toeneemt in de toekomst (door grotere gebieden en frequenter meten). Verschillende eScience technieken worden onderzocht om de toegang en de dataverwerking te verbeteren. Een eScience engineer is betrokken voor een goede doorstroming van de kennis.



### - PHENIX: an interactive explorer for phenological data

Door: ITC, Universiteit Twente  
Totale omvang: 0.4 Meuro  
Dit voorgestelde project behelst de ontwikkeling van informatie-technisch gereedschap om fenologische fenomenen in de natuur beter te begrijpen en te voorspellen. Fenologie is de studie van de timing van terugkerende fases in de natuur, bijvoorbeeld in planten of dieren, veelal beïnvloed door omgevingsfactoren zoals temperatuur, neerslag en hoeveelheid daglicht. Men probeert daarin afhankelijkheden en causaliteit te vinden, en deze problemen zijn sterk ruimte/tijd-afhankelijk. Met het PHENIX gereedschap moet het mogelijk worden om aardobservatiegegevens makkelijk te kruisen met gegevens van vrijwilligers en andere expliciet ruimtelijke data, de resultaten te visualiseren, en rekenmodellen op te stellen. Speciale aandacht gaat gegeven worden aan de rol die schaal, zowel in de tijd als in de ruimte, heeft in dit soort modellen.

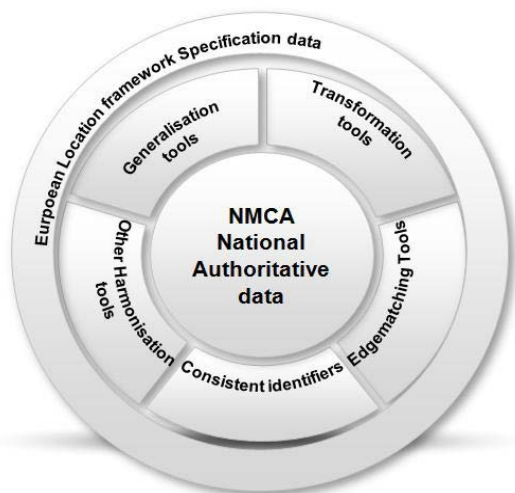
Beide pre-proposals zijn inmiddels positief beoordeeld en door NWO gevraagd deze voor 19 september 2012 uit te werken tot compleet voorstel, welke dan opnieuw beoordeeld zullen worden (definitieve uitslag december 2012).

## M4S inbreng bij internationale call

Hoewel M4S van oorsprong een Nederlands voorstel is, stond het van het begin af aan vast dat de internationale inbedding van groot belang is. De vele internationale support letters onderstrepen dit ook. Door actieve deelname van aantal M4S partners in een voorstel voor de EU KP7 CIP-ICT PSP Call 6 (Competitiveness and Innovation framework Programme - ICT Policy Support Programme) is er nu een eerste concrete stap gezet in deze richting:

- **European Location Framework (ELFI) - Information on the Service**  
Door: consortium van 30 partijen (waarvan 15 NMCAs), getrokken door EuroGeographics met vanuit NL deelname van Kadaster/Geonovum en TUD  
Totale omvang 13.5 Meuro (waarvan 50% eigen bijdrage).  
Toelichting: ELFI faciliteert het creëren van innovatieve value-added services via toegang tot INSPIRE-compliant, grensoverschrijdende en pan-Europese geo-informatie. De ELFI services bieden een "Data as a Service" model voor basis geo-informatie bestanden, waarmee "Software as-a-Service" (SaaS) cloud GIS platforms worden ondersteund voor diensten door vele innovatieve MKB-bedrijven. Het E.L.F. Platform zal zowel tijdens als na het project beschikbaar zijn voor applicatie-ontwikkeling.

Dit voorstel is inmiddels door de Europese Commissie geëvalueerd met een mooie score van 14 (van de maximaal 15) punten, welke als volgt is opgebouwd: 5 voor relevantie, 4.5 voor impact en ook 4.5 voor implementatie. In de loop van dit jaar moet duidelijk worden of deze score voldoende is voor het daadwerkelijk doorgaan van het voorstel.



## Call ICT Roadmap open tot 4 september

Technologiestichting STW heeft, in samenwerking met NWO, FOM en ZonMW, per 1 juni 2012 een call open gesteld voor projectvoorstellen die passen binnen de vijftien door het HTSM (Hightech Systemen en Materialen) TopTeam opgeleverde roadmaps, inclusief de ICT-roadmap. Hierin zitten ook mogelijke aanknopingspunten voor onderdelen van Maps4Science. Deze call is een uitvloeisel van het door het kabinet ingezette topsectorenbeleid en daagt onderzoekers en ondernemers uit funderende kennis te ontwikkelen voor technologische doorbraken en innovatieve toepassingen. Academische onderzoekers worden uitgenodigd onderzoeksprojecten (max. €500.000 subsidie per project, daarnaast minimaal 35% eigen bijdrage), die antwoorden geven op de wetenschappelijke en technologische uitdagingen, en die passen in de bovengenoemde roadmaps, bij STW in te dienen. De call zal in principe één maal open gesteld worden. De omvang van de call is 11,9 miljoen euro, exclusief de cofinanciering door gebruikers. De deadline voor het indienen van projectvoorstellen is 4 september 2012, 11.59 uur ('s morgens).

Willen partijen die van plan zijn hierin in te dienen dit s.v.p. even melden aan [info@maps4science.nl](mailto:info@maps4science.nl) voor evt. afstemming? Meer informatie: <http://www.stw.nl/nl/HTSM2012>

## De M4S website

Op de website [www.maps4science.nl](http://www.maps4science.nl) vindt u het ingediende voorstel (Engelstalig) en alle gerelateerde informatie (links, documenten, etc.) Tevens is daar ook het archief van de M4S nieuwsbrieven te vinden, in zowel het Nederlands als het Engels.

## Over Maps4Science

Het consortium Maps4Science bestaat momenteel uit 10 partners: TU Delft (pervoerder), UvA, WUR, UU, UT/ITC, VU/ EduGIS, DANS, Alterra, NLR en Geonovum.

Hoofddoel is opschaling tot een nationale geo-informatie onderzoeks infrastructuur met Europese potentie en het bevorderen van ruimtelijke doorbraken in andere wetenschapsvelden. Ondersteuning vindt plaats vanuit ICT Innovatieplatform Geo-informatie (IIPGEO) en AeroVision en Jacqueline Meerkerk Management.

Het complete voorstel en alle supportletters kunt u bekijken op [www.maps4science.nl](http://www.maps4science.nl).

Contact: Prof. Peter van Oosterom, [info@maps4science.nl](mailto:info@maps4science.nl).